



51 a- Avlu, Kuzeydeki Ana Eyvan Kemerini, Ayrıntı



51 b- Avlu, Ana Eyvan Kemerini, Ayrıntı

ULUBORLU GARGILI LALA / TAŞ MEDRESESİ

YAPININ YERİ:

Medrese, Isparta İli, Uluborlu İlçesi'nin eski yerleşim merkezinde sur dışında, Emrem Mahallesi'nde bulunmaktadır.

YAPININ ADI:

Yapı, bazı kaynaklarda "Gargılı Lala" (Demirdal 1968: 257), bazılarında "Kargu Lala" (Arıkan 1988: 145), halk arasında ise "Taş Medrese" adlarıyla tanınmaktadır.

BİRİNCİ EL KAYNAKLAR:

KİTABE:

Medresenin inşa ve onarım kitabesi mevcut değildir.

VAKFIYESİ:

Vakıflar Genel Müdürlüğü Arşivi'nde yapının vakfiyesi bulunamamıştır.

TAPU TAHRİR DEFTERİ:

İstanbul Başbakanlık Arşivi'nde bulunan 438 no.'lu 1528 tarihli Tapu Tahrir Defteri'nde yapının adı geçmektedir. Tahrir'de medreseye bağlı vakıf gelirlerinden söz edilmektedir.

İNCELEME TARİHİ:

15 Ocak 1990, 24-26 Ağustos 1990, 16-18 Ocak 1991 ve 30 Ekim 1992 tarihlerinde incelenen yapının rölövesi çıkarılarak ayrıntılı tasvirleri yapılmış ve fotoğrafları çekilmiştir.

YAPININ TARİHİ VE BANİSİ:

Kitabesi ve vakfiyesi bulunmayan medresenin tarihi ve banisi kesin olarak bilinmemektedir. Ancak, yayınlarda Selçuklu yapısı olarak tanıtılmaktadır (Demirdal 1968: 257). 1528 tarihli Tapu Tahrir Defteri'nde de adı geçen medresenin en geç bu tarihten önce yapılmış olması gerekmektedir. (TT 438: 274). Ayrıca, Anadolu'daki kapalı avlulu medreselerin 12. yüzyılın ortalarından başlayarak, yoğun olarak 13-14. yüzyıllarda inşa edilmiş olmaları ile Uluborlu'nun Hamidoğulları Beyliği'nin başkenti olan bir yerleşme olması medresenin 14. yüzyılda yapılmış olabileceğini düşündürmektedir.

YAPININ GEÇİRDİĞİ ONARIMLAR VE BUGÜNKÜ DURUMU:

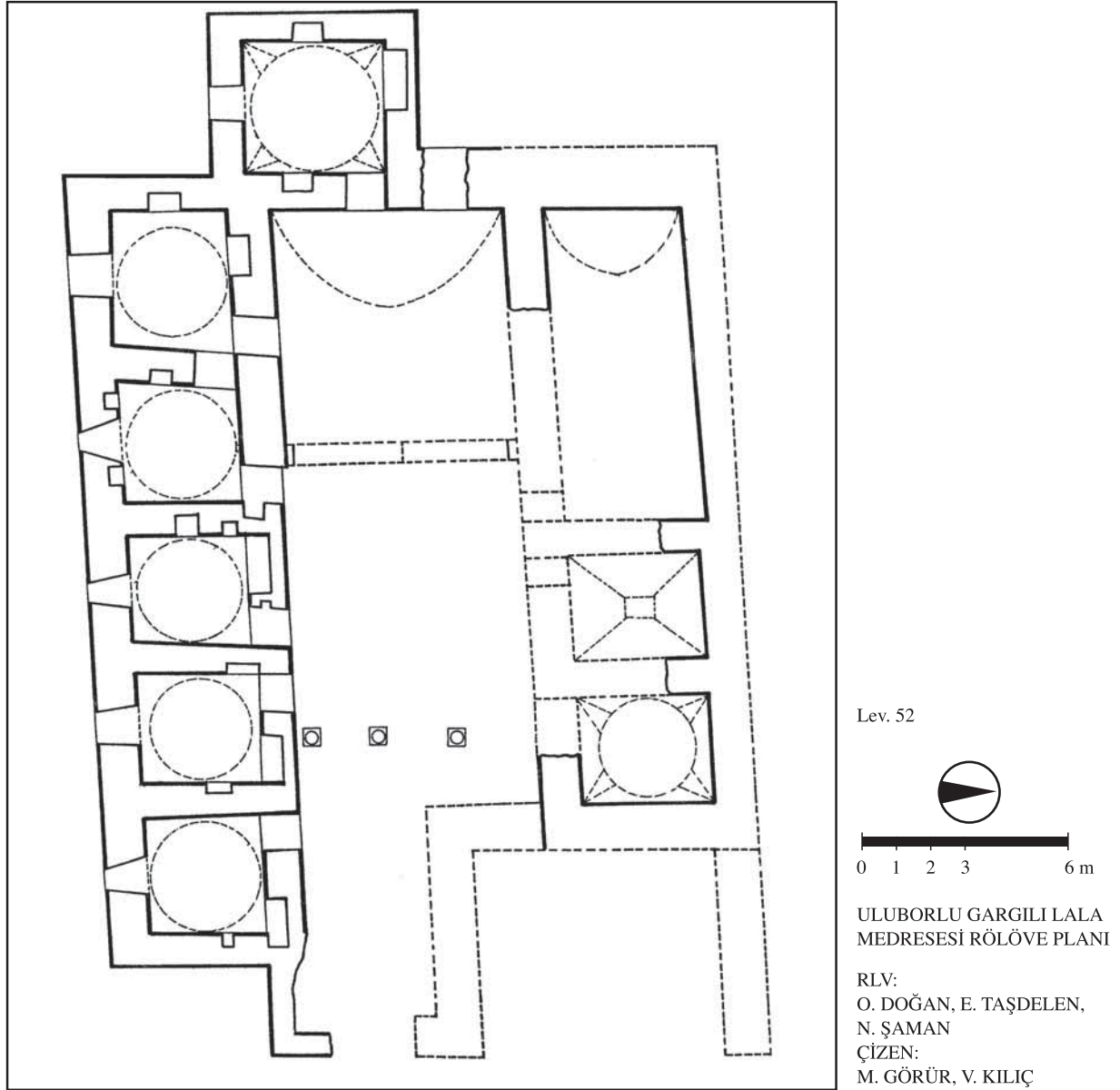
Vakıflar Genel Müdürlüğü, Abide ve Yapı İşleri Dairesi Bakanlığı, Tescil Şubesi'nde medresenin onarımları hakkında bilgi mevcut değildir.

Bugün büyük ölçüde yıkılmış olan medresede, avlunun güney, batı ve kuzey kanadındaki mekanlar ayakta (Lev. 54a-57b). Avlunun örtü sistemi ile doğu kanadı tümüyle, kuzey kanadı ise yer yer yıkılmıştır. Medresenin ana eyvanı ve batısına bitişik mekan ile güney kanattaki mekanları iyi durumda günümüze gelmiştir. Kuzey kanattaki mekanların güney duvarları yıkılmıştır. Medresede avlunun örtü sistemi ile kuzey kanattaki mekanların duvarlarının yıkılmış olması nedeniyle, yapının içi büyük ölçüde toprakla dolmuştur.

Uluborlu'da eski yerleşim merkezinde bulunan yapı, çevre halkının belirttiğine göre 20. yüzyılın başlarında ev olarak kullanılmaktaydı. Eski yerleşim merkezinin önemini yitirmesi sonucu, medresede yaşayanların buradan taşınmasıyla yapı kaderine terk edilmiştir.

PLAN:

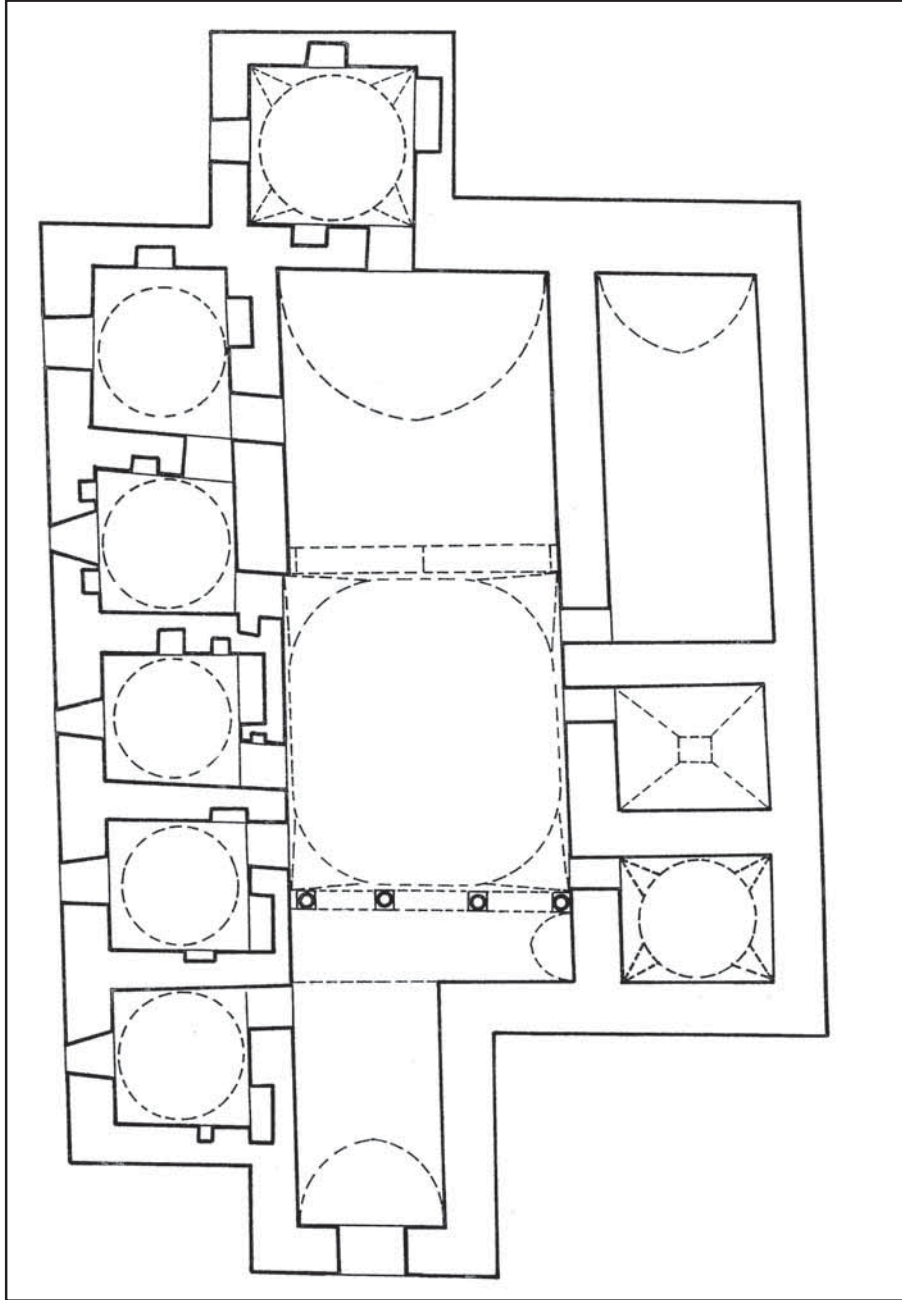
(Lev. 52-53)



Dıştan, 14.60x23.50 m. ölçülerinde doğu-batı doğrultusunda düzgün olmayan dikdörtgen planlı yapı, kapalı avlulu iki eyvanlı medrese plan şeması yansıtmaktadır¹³. Batı cephede eksenin güneyindeki mekan 3.60 m., doğu cephede giriş eyvanı olarak düşündüğümüz birim 2.10 m. dışa taşkındır. Güney cephede eksenin doğusunda üç, batısında iki ve kademeli bölümde bir olmak üzere altı mazgal pencere bulunmaktadır. Kuzey cephe ile doğu ve batı cephelerin kuzeyi yıkılmıştır. Kuzey duvarın doğuya doğru devam ettiği anlaşılmaktadır.

Doğu cephede eksende güneye kaymış bir kapıyla avluya girilir. 5.40x5.80 m. ölçülerinde

kareye yakın dikdörtgen planlı avlu, doğusundaki kare kaideli, silindirik gövdeli üç sütunla sınırlanmıştır. Güneydeki sütuna kuzey-güney yönünde sivri kemerin atılması nedeniyle, diğer sütunlarında aynı yönde ve biçimde kemerlerle bağlandıkları anlaşılmaktadır. Ayrıca, sütunların yaklaşık eş aralıklarla yerleştirildiği dikkate alındığında güneydeki simetriği olacak biçimde kuzey duvara bitişik olan dördüncü bir sütunun varlığını da düşünebiliriz. Böylece avlu, doğusundaki



Lev. 53



0 1 2 3 6 m

ULUBORLU GARGILI LALA
MEDRESESİ RESTİTÜSYON
PLANI

ÇİZEN: T. YAZAR

dört sütuna atılan sivri kemerlerle biçimlendirilmiş tek yönden revakla sınırlanmıştır. Avlu, doğusunda revağa açılan giriş eyvanı ile eyvanın güneyine bitişik bir, güneyinde üç, batısında ana eyvan ile eyvanın güneyine, batısına ve kuzeyine bitişik birer ve kuzeyindeki iki mekanla kuşatılmıştır. Avlunun doğu kanadında eksende güneye kaymış olan giriş eyvanı doğu-batı, batısındaki revaklı bölüm ise kuzey-güney doğrultusunda dikdörtgen planlıdır. Kuzey duvarı büyük ölçüde yıkılmış olan eyvanın doğu duvarı ekseninde düzensiz bir açıklık ile güneyine bitişik bir mekan bulunmaktadır.

Yaklaşık kare planlı mekan, kuzey duvarının batı köşesindeki kapı ile giriş eyvanına açılmaktadır. Ayrıca, mekanın doğu duvarının kuzeyi ile kuzey duvarının doğu köşesinde birer dikdörtgen niş bulunur.

Avlunun güney kanadındaki üç mekan yaklaşık kare planlıdır ¹⁴. Doğudaki ilk mekan kuzey duvarının batı köşesindeki, ikinci ve üçüncü mekanlar kuzey duvarının doğu köşesinde birer kapı ile avluya açılırlar. Doğudan ilk mekanın doğu duvarının eksenini ile batı duvarının kuzeyinde ve kuzey duvarının doğu köşesinde birer; ikinci mekanın batı duvarı ekseninde ve kuzeyinde, kuzey duvarının batısında birer; üçüncü mekanın güney duvarında eksene simetrik ve batı duvarının güneyinde birer dikdörtgen niş bulunur. Ayrıca, ikinci mekanın girişinin batısında eksende, üçüncü mekanın girişinin doğusunda eksenin güneyinde dikdörtgen birer niş dikkati çeker.

Avlunun batı kanadında yer alan ana eyvan, doğu-batı doğrultusunda dikdörtgen planlı ve yaklaşık avlu genişliğindedir ¹⁵. Dikdörtgen biçimindeki konsollara oturan sivri kemerle avluya açılmaktadır. Ana eyvanın bitişiğinde ikisi eyvana, diğeri avluya birer kapı ile açılan üç mekan yer alır. Eyvanın güney ve batısına bitişik olan mekanlar yaklaşık kare, kuzeyine bitişik olan mekan ise doğu-batı doğrultusunda dikdörtgen planlıdır ¹⁶. Eyvanın güneyindeki mekan kuzey duvarının doğu köşesindeki, batısındaki mekan doğu duvarının kuzey köşesindeki birer kapıyla eyvana; kuzeyindeki mekan güney duvarının doğu köşesindeki kapıyla avluya açılmaktadır ¹⁷. Güneydeki mekanın batı duvarı eksenini ile kuzey duvarının batısında birer, batıdaki mekanın doğu duvarının güneyi ile batı duvarının yaklaşık ekseninde ve kuzey duvarının batısında birer dikdörtgen niş bulunur. Medresede güney kanadın ortasındaki ve ana eyvanın güneyine bitişik olan mekanların doğu duvarlarının yaklaşık eksenindeki nişler, ocak nişidir.

Avlunun kuzey kanadındaki iki mekan, kuzey-güney doğrultusunda kareye yakın dikdörtgen planlıdır ¹⁸. Güney duvarlarının batı köşesindeki birer kapıyla avluya açılan mekanların batı ve güney duvarları büyük ölçüde yıkılmıştır.

Medresenin örtü sisteminde kubbe ve tonoz kullanılmıştır. Yapının güney kanadındaki tüm mekanlar pandantif, ana eyvanın batısındaki ve avlunun kuzeydoğu köşesindeki mekan köşe üçgenleri ile geçilen kubbeye örtülüdür. Avlunun örtüsü yıkılmış olmakla birlikte, güneydoğu ve güneybatı köşelerde kubbeye geçişi sağladığını düşündüğümüz köşe üçgenlerinin varlığı eliptik bir kubbeye örülmüş olabileceğini göstermektedir. Ana eyvan ve kuzeydeki mekan sivri tonoz, avlunun kuzey kanadında yaklaşık eksende mekan aynalı çapraz tonozla örtülmüştür. Giriş eyvanı ve batısında mevcut olduğunu düşündüğümüz revağın örtü sistemi ise tümüyle yıkılmıştır.

DIŞ TASVİR:

(Lev. 54a-57a)

Yapıda doğu ve batı cephelerin kuzeyi yıkılmıştır (Lev. 54b). Ayrıca, güney ve batı cephelerin saçak seviyesinde düzensiz biçimde yıkıldığı görülür (Lev. 56a-b). Kuzey cephe, yıkık olması ve toprak seviyesinin yükselmesi sonucu algılanamamaktadır. Doğü cephenin güneyi sağırdır (Lev. 54b).

Güney cephede üst seviyesindeki pencereler dikdörtgen biçimindedir. Batıdaki pencere büyük ölçüde yıkılmıştır. Pencerelerin yaklaşık 2.00 m. altında eşit aralıklarla yerleştirilmiş altı hatıl yuvası bulunmaktadır (Lev. 56a).

Batı cephede dışa taşkın olan mekan, hem güney, hem de batı cephede kademelenme oluşturmaktadır (Lev. 57a). Güney cephede üst seviyede eksende dikdörtgen bir pencere yer alır.

Yapıda, yalnızca batıdaki eyvanın örtü sistemini oluşturan sivri tonoz dıştan algılanabilmektedir.

İÇ TASVİR:

(Lev. 57b-66)

Avluyu doğudan sınırlayan sütunlardan kuzeydeki, örtü sistemi ve kemerlerin yıkılması sonucu yaklaşık başlık seviyesine kadar toprak altında kalmıştır (Lev. 58b). Üst seviyede kaval silmeyle kademelendirilen sütunların başlıkları düşmüştür (Lev. 59b). Başlıklardan biri avlunun güneydoğusunda bulunmuştur. Oldukça sade olan başlığın üzerinde dikdörtgen biçiminde yastık yer alır (Lev. 60b). Güneydeki sütunun üst seviyesindeki bir bölüm mevcut olan sivri kemerden sütunların kuzey-güney yönünde atılan sivri kemerlerle bağlandıkları anlaşılmaktadır (Lev. 58b). Sütunların yaklaşık eş aralıklarla yerleştirilmiş olması güneyindeki simetrik kuzey duvara bitişik dördüncü bir sütunun olabileceğini göstermektedir. Dördüncü sütunun tümüyle toprak altında kaldığını, ya da güney kanadın batısındaki mekanda atılmış olarak duran sütun olduğunu düşünmekteyiz. Ayrıca güneydeki sütuna atılmış olan kemerin doğu yüzünde üst seviyede tonoz kavisleri olabilecek bazı kalıntıların bulunması nedeniyle, bu bölümün kuzey-güney yönünde bir tonozla örtülmüş olabileceği anlaşılmaktadır (Lev. 57b). Bu bölümün doğusundaki giriş eyvanının güney duvarının doğusu ile kuzey ve doğu duvarlarının tümüyle yıkılmış olması, mekanın özgün durumunu algılayabilmemizi güçleştirmektedir. Kuzeydoğu köşe mekanının doğu ve güney duvarlarının yıkılmış olması nedeniyle, duvarın güneye doğru ne kadar devam edip etmediği bilinmemektedir. Ancak, güneydeki duvarın simetriği olabilecek kuzeye de bir duvarın bulunabileceğini ve bunun yapılacak bir kazı sonucunda kesinlik kazanacağını düşünmekteyiz. Eyvanın doğu duvarı ekseninde mevcut olduğunu düşündüğümüz kapı, bu bölümlerin yıkılmasıyla düzensiz bir açıklığa dönüşmüştür.

Medresede güney ve batı kanattaki mekanlara açılan kapılar, benzer özellikler gösterir. Özgününde dikdörtgen biçiminde ve sivri kemerli alınlıklı oldukları anlaşılan kapıların alınlık dolguları büyük ölçüde dökülmüştür (Lev. 61b). Yalnızca, güney kanattaki doğudan ikinci mekanın kapı alınlığı mevcuttur. Ana eyvanın batısındaki mekanın kapı alınlık dolgusunun tamamen dökülmesi, kapıya sivri kemerli bir görünüm kazandırmıştır. Kapının kuzeyinde, duvarın yıkılmasından kaynaklanan düzensiz bir açıklık bulunur (Lev. 64 b).

İçten, güney kanattaki mekanların pencereleri basık kemerli, batıdaki mekanın penceresi ise dikdörtgen biçimindedir (Lev. 65). Yapıdaki mevcut nişlerden eyvanın güneyindeki mekan ile avlunun güney kanadında yaklaşık ekseninde mekanın batı duvarındaki nişler ocak nişi olarak kullanılmıştır. Ocak nişlerinin üst bölümü yıkıldığından biçimleri algılanamamaktadır (Lev. 66).

Yapıda örtü sistemi büyük ölçüde tahrip olmuştur. Avlunun kubbesi ile güney ve batı kanattaki mekanların kubbelerinin ortası, kuzey kanattaki mekanların kubbe ve tonozların güneyi yıkılmıştır.

Bugüne kadar mimari özellikleri açısından yayınlarda incelenmemiş olan medresede, güney kanadın doğusunda yer alan dört mekanın öğrenci hücreleri, ana eyvanın güneyinde bitişik mekanın dersane ya da kütüphane olarak kullanıldığını düşünebiliriz. Batıdaki mekanın doğrudan ana eyvana açılması, düzenli bir plan şeması yansıtması, diğer birimlerden soyutlanarak dışa taşkın olması farklı bir işlevle kullanıldığını göstermektedir. Anadolu'daki bazı medreselerde türbenin ana eyvana bitişik olarak konumlandığı dikkate alınır, bu birimin türbe olabileceğini düşünebiliriz.

MALZEME VE TEKNİK:

Yapıda moloz taş, kesme taş, tuğla, devşirme malzeme, ahşap, sıva ve harç kullanımı görülür. Moloz taş, örgü malzemesi olarak beden duvarlarında karşımıza çıkmaktadır. Güney cephenin

zemin seviyesinden 2.00 m.'ye kadar olan bölümünde yaklaşık eş boyutlarda moloz taşların kullanımıyla oluşturulan düzenli bir teknik görülür (Lev. 56a). Batı cephenin güneyinde de benzer bir işçilik söz konusudur (Lev. 57a). Güney cephenin yaklaşık orta bölümü ile doğu cephenin güneyinde, batı cephenin kuzeyinde kullanılan moloz taşların daha düzensiz bir teknikte uygulandığı dikkati çeker. Alt seviyede kullanılan moloz taşlar yapının özgün malzemesi olarak karşımıza çıkmaktadır. Medresenin duvarlarında örgü malzemesi olarak kullanılmış moloz taşların oldukça farklı boyutlarda ve düzensiz bir teknikte uygulandığı görülür.

Kesme taş, cephe köşelerinde avlu ve eyvanın güney duvarlarında zemin seviyesinden yaklaşık 1.00 m. yüksekliğe kadar olan bölümlerinde kullanılmıştır (Lev. 54b, 57a). Düzensiz kesme taşların kullanıldığı bu bölümlerde taş boyutları, 20x42 cm., 24x38 cm., 20x42 cm. arasında değişmektedir.

Devşirme malzeme, doğu cephenin güney köşesinde, batı cephede ve güney cephede batıdan ikinci pencerenin lentosunda kullanılmıştır. Avluda bulunan sütunlar da devşirmedir (Lev. 56a, 58a).

Tuğla, avlunun batı, kuzey ve güneyindeki birimlerin örtü sisteminde, avlunun güney duvarının üst bölümü ile kapı kemerlerinde, güney kanattaki mekanların pencere kemerlerinde yoğun olarak kullanılmıştır (Lev. 58b, 64a-65). Avlunun kubbeye geçiş elemanları da tuğla ile örülmüştür. Yıkılmış olan avludaki kubbenin tuğladan örülmüş olduğu kubbe eteğindeki tuğlalardan anlaşılmaktadır. Tuğla boyutları; 11x5x23 cm.-22.5x5x22.5 cm.-22x4.5x22 cm. arasında değişmektedir. Derzler 2-2.5 cm. dir. Sert dokulu olan beyaz kireç harcın bileşiminde küçük taş ve kum parçacıkları bulunmaktadır.

Ahşap malzeme, doğu cephenin güneyinde, batıdaki mekanın batı duvarı ile cephesinde hatıl olarak kullanılmıştır. Ayrıca, güney kanattaki mekanların kapı lentoları da ahşaptır.

Yapının duvarları ile örtü sisteminin sıvalı olduğu kalıntılardan anlaşılmaktadır. Mekanların kubbe ve kubbeye geçişlerindeki sıvalar iyi durumda günümüze gelmiştir.

SÜSLEME:

Yapıda süsleme yoktur.



54 a- Kuzeydoğudan Görünüm



54 b- Doğu Cephe, Güney Bölümü



55 a- Doğu Cephe, Güney Bölümü, Ayrıntı



55 b- Güney Cephe



56 a- Güney Cephe



56 b- Batı Cephe



57 a- Batı Cephe, Güney Bölümü



57 b- Avlu, Güneybatıya Bakış



58 a- Avlu, Doğuya Bakış



58 b- Avlu, Güneydoğuya Bakış



59 a- Avlu, Doğudaki Sütunlar



59 b- Avlu, Güney Kanadın Doğusu



60 a- Avlu, Güney Kanadın Doğusu



60 b- Avlu, Sütun Başlığı



61 a- Avlu, Güneydoğudaki Kemer ve Köşe Üçgeni



61 b- Avlu, Güneybatıya Bakış



62 a- Avlu, Güney Duvarı Batı Bölümü



62 b- Avlu, Güneybatıya Bakış



63 a- Avlu, Güneybatı Köşe Üçgeni



63 b- Avlu, Güney Kanatta Batıdan İkinci Mekanın Batı Duvarı, Ayrıntı



64 a- Avlu, Ana Eyvana Doğudan Bakış



64 b- Avlu, Ana Eyvan Kemer Başlangıcı



65 Avlu, Batı Kanat, Ana Eyvanın Kuzeyindeki Mekan, Güneyden Bakış



66 Avlu, Ana Eyvanın Güneyindeki Mekanın Batı Duvarı Ocak Nişi

B. TÜRBELER

EĞİRDİR BABA / DEDE SULTAN TÜRBESİ

YAPININ YERİ:

Türbe, Isparta İli, Eğirdir İlçesi'nin sur dışında bulunan Yazla Mahallesi'nde yer alır.

YAPININ ADI:

Yapı, birçok kaynakta "Baba Sultan" (Üçok 1955: 78; Yiğitbaşı 1972:64; Böcüzade 1983: 132; Yetkin 1986: 13), bazı kaynaklarda "Dede Sultan" (Uzunçarşılı 1929: 231; Süldür 1951: 22), bazılarında "Zorti Baba" (Köseoğlu 1937: 477) ve "Şeyh Mehmet Duduki" (Tuncer 1991: 132) türbesi adlarıyla tanınmaktadır.

YAPIYLA İLGİLİ KAYNAKLAR:

BİRİNCİ EL KAYNAKLAR:

KİTABE:

(Lev. 68b)

Türbenin kitabesi bugün mevcut değildir. Ancak, Eğirdir'deki Dünder Bey Medresesi'nin avlusunda bu türbeye ait olduğu ileri sürülen bir kitabe bulunmaktadır. Aynı kitabenin türbenin eski resimlerinde kapının üzerine yerleştirilmiş olduğu dikkati çeker (Yiğitbaşı 1972: 65). Böylece, özgününde türbenin kapısı üzerinde bulunan kitabenin yapının onarımlarının birinde kaldırılarak Dünder Bey Medresesi'nin avlusuna taşınmış olduğu anlaşılmaktadır. Kitabenin metninde "buk'a" ve "imaret" sözcükleri geçmektedir. Buk'a büyük yapı, imaretin yapı veya yapı topluluğu gibi anlamlar içermesi türbenin bitişiğinde veya çevresinde başka yapıların olduğunu düşündürmektedir. Ayrıca, bazı araştırmacıların türbeye bitişik "şeyhlerin kalmasına mahsus bina ve aşhaneden" söz etmeleri düşüncemizi doğrular niteliktedir (Yiğitbaşı 1972: 64; Böcüzade 1983: 132-133). Kanımızca, tarikat yapılarının çoğunlukla sur dışında bulunduğu da dikkate alındığında, yerleşimin dış mahallesi konumunda olan Yazla Mahallesi'ndeki Baba Sultan Türbesi'nin dini işlevli bir yapı topluluğunun parçası olduğu düşüncesi desteklenmektedir. Türbeye ait dikdörtgen çerçeveli ve üç dilimli kemerli yüzeysel niş içindeki kitabe, mermer üzerine sülüsle yazılmış beş satırdan oluşmaktadır (Uzunçarşılı 1929: 231-32).

1 — اسم الله الرحمن الرحيم الحمد لله رب العالمين وصلى الله على سيدنا محمد وآله

2 — وصحبه الطاهرين وبعد فقد رسم بعمارة هذه القعة في أيام

3 — الدولة الامير الكبير المؤيد الم... حُسام الدنيا والدين الياصبك

4 — عزت انصاره العبد الفقير المحتاج الى رحمة ربه عيسى ابن موسى

ددوکی فی سنة تسع وخمسين وسبعماية

Kitabenin Transkripsiyonu:

1. Bismillâhîrrahmânirrahîm. Elhamdü lillahi rabbil'âlemin ve sallallahü alâ seyyidine Muhammeden ve âlihi
2. ve sahibihî't-tahirîn ve ba'de fe'kad resm bi-imaret-i haz'el-buk'at fi eyyam
3. ed-devlet el-emîr el-kebîr el-müeyyed el-muizz hüsam'ed-dünya ve'd-dîn İlyasbeğ
4. İzzet ensarehu el-abd'ül-fakîr el muhtac ilâ rahmet-i Rab'bi İsa İbn Musa Dedüğü fi sene tis'a ve hamsîn ve seb'a mie (Uzunçarşılı 1929: 231'den düzeltilerek).

Kitabenin Tercümesi:

1. Esirgeyen, bağışlayan Tanrı'nın adıyla. (Hamd-ü sena) O Allah'a mansustur ki alemlerin Rab'bidir ve Allah Hz. Muhammed'in ve soyundan olanların ve
2. Hz. Muhammed'i görmüş olan mü'minlerin şanını yüceltsin ve bu buk'a'nın yapımı
3. Büyük emir, güçlü ve yardımcı, ağırlayıcı, dünya ve dinin keskin kılıcı Hüsameddin İlyas Beğ'in devleti günlerinde
4. Allah'ın yardımcılarının yüceliğine, Allah'ın fakir kulu, Tanrı'nın rahmetine muhtaç Musa oğlu İsa Dediği 759 (1357-58) yılında gerçekleştirilmiştir.

VAKFIYE:

Vakıflar Genel Müdürlüğü Arşivi'nde yapının vakfiyesi bulunamamıştır.

SEYANATNAMELER:

SÜLEYMAN ŞÜKRÜ. (1907), *Seyahat-ül Kübra*, Petersbur: El Sekterik Matbaası. 40

Isparta, Burdur, Antalya, Aydın, İzmir, Adana, Mersin, Tokat, Kayseri ve Sivas illeri ile bu illere bağlı bazı ilçelerin tarihçeleri ve coğrafi özelliklerinin incelendiği seyahatnamede, yapıdan Yazla'daki Baba Sultan Dergahı, Türbesi ve dahilindeki Mescid ve Sakahane olarak söz edilmektedir.

İNCELEME TARİHİ:

Yapı, 20 Mayıs 1988, 22 Ağustos 1989, 20-22 Ağustos 1990, 10 Mayıs 1991 tarihlerinde incelenerek, fotoğrafları çekilmiş ve tasvirleri yapılmıştır. Yapının Vakıflar Genel Müdürlüğü'nden alınan planı kontrol edilerek, eksikleri tamamlanmıştır.

YAPIM TARİHİ VE BANİSİ:

Türbe, inşa kitabesine göre Hamidoğullarından Hüsameddin İlyas Bey tarafından 759 H/1357-58 M. yıllarında Musa oğlu İsa adlı bir kişi adına yaptırılmıştır.

Hüsameddin İlyas Bey'in Hamidoğulları Beyliği'nin başına nerede ve ne zaman geçtiği kesin olarak bilinmemektedir. Hamidoğullarından Muzafferüddin Mustafa Bey'in oğlu olan Hüsameddin İlyas Bey'in Baba Sultan Türbesi'nin 1357-58 M. tarihli inşa kitabesinde adının geçtiği belirtilerek bu yıllarda Hamidoğulları Beyliği'nin hükümdarı olduğu ileri sürülmektedir (Üçok 1955: 78; Uzunçarşılı 1988: 64). İlyas Bey Hamidoğulları Beyliği'nin sınırlarına yakın olan Karamanoğulları topraklarına sık sık saldırdığı için dönemi bazı savaflara sahne olmuştur (Edhem 1926: 289; Şikari 1946: 128-129, Üçok 1955: 78). Bu savaflarda Karamanoğlu Alaüddin Bey tarafından Hamidoğulları Beyliği topraklarının büyük bir kısmı alınmıştır. Ancak, daha sonra Germiyanogulları Beyliği'nin yardımıyla bazı antlaşmalar yapılarak topraklar geri alınmıştır (Üçok 1955: 78;

Uzunçarşılı 1988:64).

Hüsameddin İlyas Bey'in ölüm tarihi kesin olarak bilinmemekle birlikte, yerine oğlu Kemalüddin Hüseyin Bey'in 777 H/1374-75 M. tarihinde beyliğin başına geçmiş olması, ölümünün bu tarihten önce olduğunu göstermektedir (Edhem 1926: 290, Üçok 1955: 79).

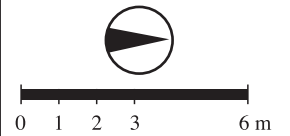
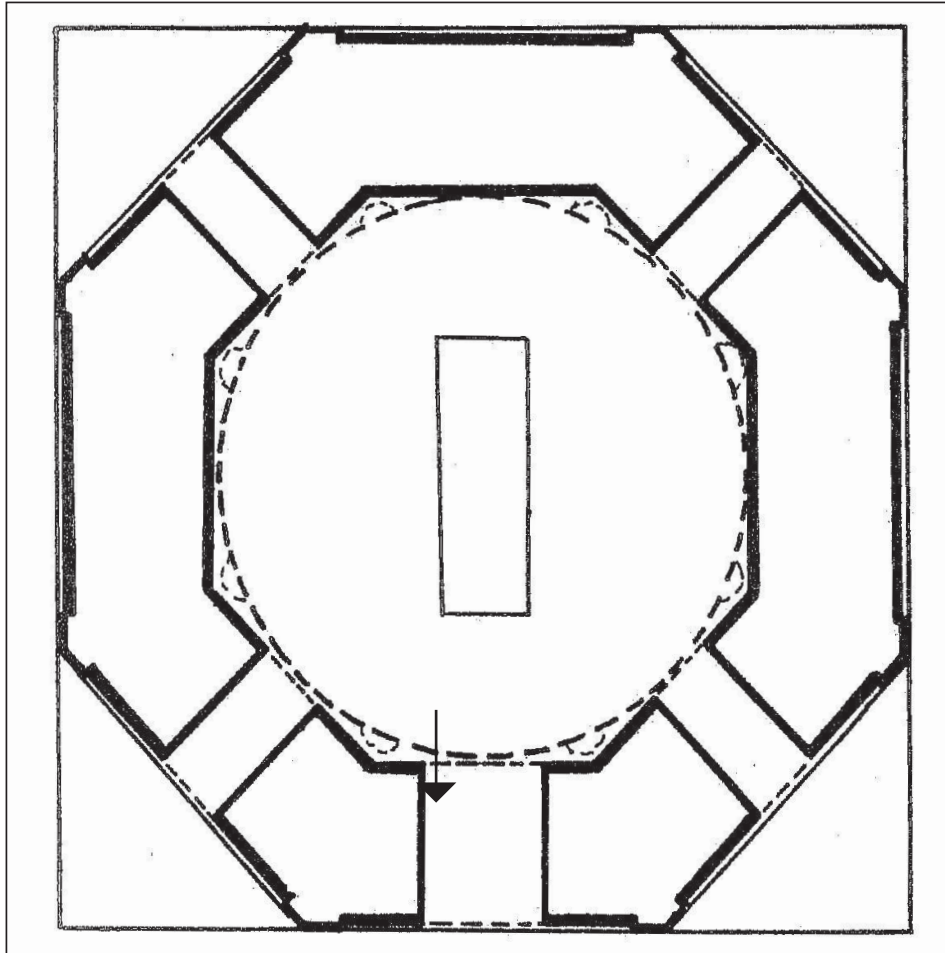
Eğirdir Baba Sultan Türbesi'nini banisi olan Hamidoğullarından Hüsameddin İlyas Bey'in döneminde Karamanoğulları ile savaşların yoğun olması nedeniyle imar faaliyetlerinin azlığı dikkati çeker.

YAPININ GEÇİRDİĞİ ONARIMLAR VE BUGÜNKÜ DURUMU:

Yapının Vakıflar Genel Müdürlüğü, Abide ve Yapı İşleri Dairesi Başkanlığı, Tescil Şubesi'ndeki dosyasında yalnızca 1989-90 yılı onarımlarından söz edilmektedir. Mayıs 1990 tarihinde türbede yaptığımız incelemeler sırasında bu onarımı yerinde izleme olanağı bulduk. Bu çalışmalarda türbenin cephelerinin üst bölümü, külahı ve kapı çerçevesi ile zemin döşemesi onarılmıştır. Ayrıca türbede mevcut olan sanduka ve mezar taşlarının kaldırıldığı görülmüştür. Eski resimlerinden sivri kemerli olduğu anlaşılan kapının orijinal kesme taş kemer örgüsü tümüyle sıvanmıştır. Ayrıca bu resimlerde kapının üzerinde inşa kitabesi yer alır. Kitabenin 1972 yılında yayınlanan bir kitaptaki türbeye ait bir resimde görülmesi bu tarihten sonra yapılan onarımların birinde kitabenin kaldırılmış olduğunu göstermektedir (Yiğitbaşı 1972: 65).

PLAN:

(Lev. 67)



EĞİRDİR BABA SULTAN
TÜRBEŞİ, PLAN

RLV:
E. GÜREL, N. ŞAMAN
ÇİZEN:
E. GÜREL, Y. KILIÇ

Sekizgen prizmal tipteki türbe tek katlıdır ¹⁹. Kare bir kaide üzerindeki, dıştan ve içten sekizgen planlı mescit hücrelerinin cephelerinin köşelerinde plasterler yer alır. Doğu cephedeki kapıdan üzeri tromplarla geçilen bir kubbeyle örtülü mescit hücrelerine girilir. Mescit hücreleri, çapraz eksenlerdeki birer pencere ile dışa açılır. Mescit hücrelerinde yaklaşık eksende 1988-89 yıllarında mevcut olan doğu-batı yönünde yerleştirilmiş sandukanın Mayıs 1990 yılı onarımlarında kaldırıldığı görülmüştür.

DIŞ TASVİR:

(Lev. 68a-71a)

Yapı, orijinal olmayan bir kuşatma duvarı içinde yer alır. Kaidesi güçlükle algılanabilen türbenin, Mayıs 1990 yılı onarımı sırasında yaklaşık 0.35 m. yüksekliğindeki kaidesi açığa çıkarılmıştır. Türbenin cephelerinin köşelerindeki plasterler saçak seviyesine kadar devam ederek dikdörtgen bir çerçeve oluşturmaktadır (Lev. 70). Dikdörtgen çerçeveli cephelerin yüzeyi plasterlere atılan sivri kemerlerle biçimlendirilmiş yüzeysel nişlerle hareketlendirilmiştir (Lev. 71a).

Doğu cephede yer alan 2.29 m. yüksekliğindeki sivri kemerli niş içinde bulunan kapı dikdörtgen biçimindedir (Lev. 68a). Özgününde sivri kemerli olduğu anlaşılan kapının kemer alınışının doldurulması ve dikdörtgen biçimine dönüştürüldüğü dikkati çeker. Cephelerde, dikdörtgen biçimindeki yüzeysel nişler içindeki pencereler sivri kemerlidir (Lev. 69-70).

Türbenin cepheleri saçak seviyesinde içbükey bir silme ile sonlanarak, yapının üzeri pramidial bir külahla örtülüdür (Lev. 71a).

İÇ TASVİR:

(Lev. 71b-73b)

Türbenin doğu cephesindeki kapıdan mescit hücrelerine girilir (Lev. 71b). İçten dikdörtgen biçiminde olan kapının özgününde sivri kemerli olduğu üst kısımdaki düzensiz kademelenmeden anlaşılmaktadır. Mescit hücrelerindeki pencereler sivri kesmelidir ve özgününde dikdörtgen silmeli oldukları güneybatıdaki pencereden anlaşılmaktadır (Lev. 72a-b).

Mescit hücrelerinde, bugün mevcut olmamakla birlikte, özgününde bir sandukanın yanı sıra, mezar taşlarının da olduğu görülmüştür (Lev. 73a)

MALZEME VE TEKNİK:

Yapıda moloz taş, kesme taş, tuğla, sıva ve harç kullanımı görülür. Moloz taş örgü, kesme taş ise cephelerde ve külahta kaplama malzemesi olarak kullanılmıştır. Şaşırtmalı teknikte uygulanan kesme taşlar cephelerde ve yer yer külah kısmında küfeki taşı ve beyaz renkli taş olmak üzere renk alması gösterir (Lev. 70). Kesme taş boyutları 22x51 cm., 29x59 cm., 42x1.09 cm., 28x65 cm. arasında değişmekle birlikte, düzgün bir işçilik yansıtırlar.

Tuğla, türbenin doğu cephesindeki kapı kemeri ile kapının iki yanındaki duvar örgüsünde kullanılmıştır. Yapıda 1988-89 yılında yaptığımız çalışmalarda sıvalı olan bu bölümün Mayıs 1990 tarihinde Vakıflar Genel Müdürlüğü tarafından yapılan onarımlar sırasında sıvaları dökülmüş ve orijinal tuğla malzemesi ortaya çıkmıştır. Tuğla boyutları; 13x4x20 cm., 13.5x4x20 cm., 13x4.5x20 cm. arasında değişmektedir. Derzler 2-2.5 cm. dir. Tuğlalar arasındaki beyaz kireç harcın sert dokulu olduğu ve içinde küçük taş parçacıklarının bulunduğu görülür. Türbenin içi sıvalı olduğundan malzemesi algılanamamaktadır.

SÜSLEME:

Yapıda süsleme yalnızca, türbeye ait olduğunu düşündüğümüz kitabede karşımıza çıkar. Kitabenin kemer köşelikleri yuvarlak madalyonların yüzeyinde yer alan firuze renkli çinilerle biçimlendirilen altı yapraklı çiçek ve kıvrık dallardan çıkan dilimli rumi motifleriyle bezenmiştir (Lev. 68b).



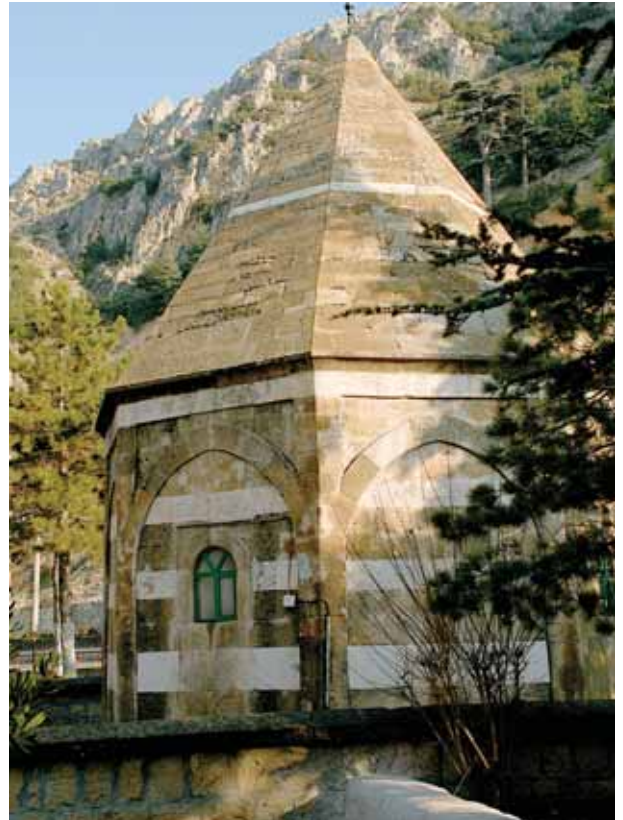
68 a-Kuzeydoğudan Görünüm



68 b-Kitabe (Dündar Bey Medresesi Avlusu)



69- Doğudan Görünüm



70- Batıdan Görünüm



71 a- Kuzeyden Görünüm



71 b- İç Mekan, Doğu Duvar, Kapı



72 a- İç Mekan, Güneydoğu Pencere



72 b- İç Mekan, Güneybatı Pencere



73 a- İç Mekan, Sanduka, Batıdan Görünüm



73 b- İç Mekan, Batıya Bakış

C. HAMAMLAR VE ILICALAR

ULUBORLU BALTA BEY HAMAMI

YAPININ YERİ:

Hamam, Isparta ili, Uluborlu İlçesi'nde, eski yerleşim merkezinin güneyinde bulunmaktadır.

YAPININ ADI:

Kitabesi ve vakfiyesi olmayan yapının orijinal adı bilinmemektedir. Yapı, yayınlarda ve halk arasında "Balta Bey Hamamı" adıyla tanınmaktadır (Demirdal 1968:134).

YAPIYLA İLGİLİ KAYNAKLAR:**BİRİNCİ EL KAYNAKLAR:****KİTABE:**

Yapının inşa ve onarım kitabesi mevcut değildir.

VAKFIYESİ:

Vakıflar Genel Müdürlüğü Arşivi'nde hamamın vakfiyesi bulunamamıştır.

İNCELEME TARİHİ:

Hamam, 24-25 Ocak 1990 ve 19-20 Ocak 1991 tarihlerinde incelenmiştir. Yapının rölövesi çıkartılmış, fotoğrafları çekilerek ayrıntılı tasviri yapılmıştır.

YAPIM TARİHİ VE BANİSİ:

Kitabesi ve vakfiyesi olmayan yapının tarihi ve banisi bilinmemektedir. Araştırmacılardan S. Demirdal, hamamın 575 H/1179-80 M. yıllarında Balta Bey adlı bir kişi tarafından yaptırıldığını ileri sürmektedir (Demirdal 1968:134). Selçuklu döneminde şehrin fethedilmesinde büyük emeği geçtiği belirtilen Balta Bey'in kimliği hakkındaki bilgilerimiz sınırlıdır (Demirdal 1968:134).

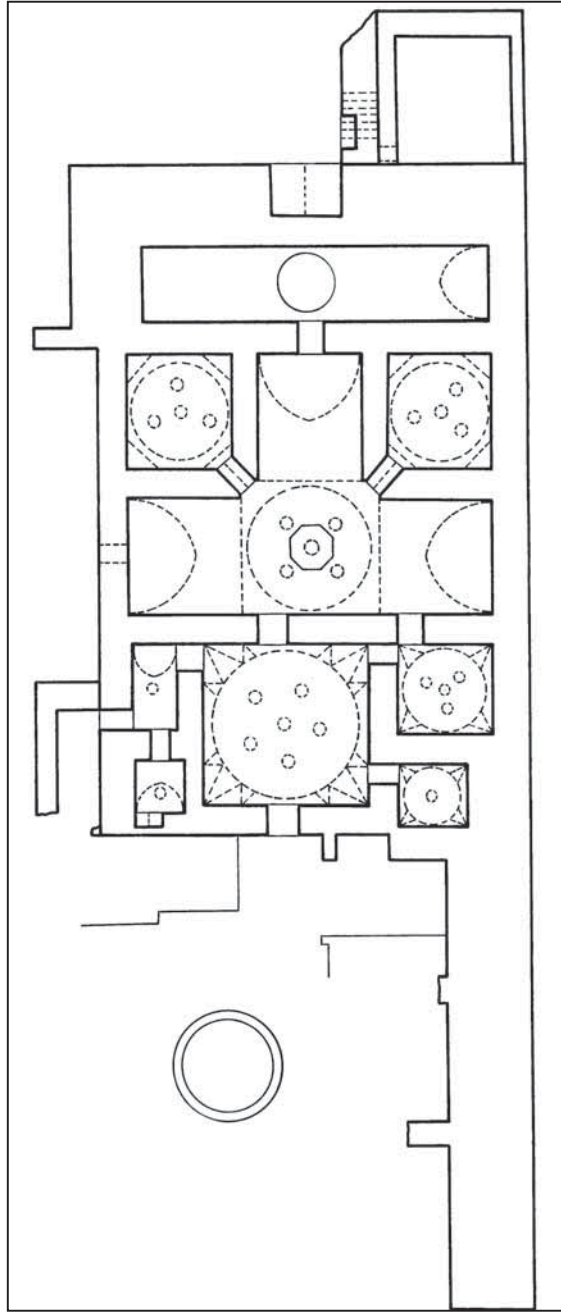
YAPININ GEÇİRDİĞİ ONARIMLAR VE BUGÜNKÜ DURUMU:

Vakıflar Genel Müdürlüğü, Abide ve Yapı İşleri Dairesi Başkanlığı, Tescil Şubesi'nde yapının dosyası bulunmadığından onarımları hakkında bilgi edinilememiştir. Büyük ölçüde ayakta olan Balta Bey Hamamı'nın soyunmalık bölümü yıkılmıştır. Hamamın 20-30 yıl öncesine kadar kullanıldığı yöre halkı tarafından belirtilmektedir.

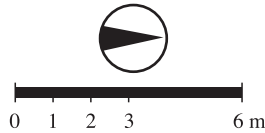
PLAN:

(Lev. 74)

Yapı, 11.60x30.70 m. ölçülerinde, doğu-batı doğrultusunda düzgün olmayan dikdörtgen planlıdır²⁰. Güney cephenin batı köşesinin 4.30 m. doğusunda 1.00 m. dışa, 1.70 m. içe kademe yapan 0.55 m. kalınlığında bir duvar yer alır. Bu bölümün 9.00 m. doğusunda 1.70 m. dışa kademe yapan ve doğuya doğru 3.50 m. uzanan ikinci bir duvar bulunur. Ayrıca, batı cephenin kuzey köşesinde 4.00 m. dışa taşkınlık yapan ek bir mekan vardır. Güney cephenin doğu bölümü ve doğu cephe tümüyle yıkılmıştır.



Lev. 74
ULUBORLU BALTA BEY
HAMAMI, RÖLÖVE
PLANI
(Çizen: M. GÖRÜR)



Hamam, soyunmalık, ılıkılık, temizlik mekanları, sıcaklık, halvetler ve su deposu bölümlerinden oluşmaktadır.

Soyunmalık mekanın güney ve doğu duvarları yıkılmıştır. Bu nedenle giriş kapısının konumu ve biçimi anlaşılamamaktadır. Kalıntılardan doğu-batı doğrultusunda dikdörtgen planlı olduğu anlaşılan mekanın ortasında yuvarlak bir havuz bulunur²¹. Soyunmalığın kuzey duvarında eksene simetrik batıda 0.20 m., doğuda 1.10 m., batı duvarında eksenin kuzeyinde 0.70 m. dışa taşkın duvar kalıntıları görülür. Batı duvarının kuzey köşesinde 1.50 m. lik bölüm 0.70 m. kademelidir. Batı duvarın güneyinde, kuzey duvarın batısında sekiler yer alır. Soyunmalığın yaklaşık eksenindeki kapıdan ılıkığa girilir.

Ilıklık mekanı kare planlıdır²². Ilıklık, güneybatı köşede yer alan bir kapı ile birbirlerine bağlantılı iki dörtgen mekana, batı duvarda eksenin hemen güneyindeki kapı ile sıcaklığa, kuzey duvarın batı köşesi ile doğusundaki birer kapıyla kare planlı mekanlara açılmaktadır. Kapıların tümü sivri kemerlidir. Ilıklığın güneyindeki mekanlar doğu-batı doğrultusunda dikdörtgen planlıdır²³. Daha küçük boyutlu olan doğudaki mekana, batıdaki mekanın doğu duvarı eksenindeki kapıyla girilir. Mekanın güneydoğu köşesinde sivri kemerli bir niş bulunur. Ayrıca, batıdaki mekan, güneydoğu köşesindeki bir kapı ile tuvalet olarak kullanılan doğu-batı doğrultusunda dikdörtgen planlı mekana açılır. Bu mekanın doğu duvarı ile güney duvarının doğu bölümü yıkılmıştır. Ilıklığın kuzeyindeki kare planlı olan temizlik mekanlarından doğudaki daha küçük boyutludur ve güneybatı köşesindeki kapıyla ılıkığa açılmaktadır²⁴. Batıdaki mekanın güney duvarının batı köşesinde ılıkığa, batı duvarının güney köşesinde sıcaklığın kuzey eyvanına açılan birer kapı yer alır.

Sıcaklık mekanı, üç eyvanlı ve iki köşe hücreli plan şeması yansıtmaktadır. Sıcaklığın orta bölümü kareye yakın dikdörtgen planlıdır ve ortasında sekizgen bir göbek taşı yer alır²⁵. Sıcaklık doğusu hariç üç yönden dikdörtgen planlı eyvanlara açılmaktadır. Batıdaki eyvanın batı duvarı ekseninde su deposuna açılan, güneydeki eyvanın güney duvarı ekseninde ise üst seviyede birer pencere bulunur. Sıcaklığın kuzeybatı ve güneybatı köşelerindeki sivri kemerli birer kapıyla halvetlere girilmektedir.

Benzer özellikler gösteren halvetler kareye yakın dikdörtgen planlıdır²⁶. Batıdaki su deposu,

kuzey-güney doğrultusunda dikdörtgen planlıdır ²⁷. Ortasında yuvarlak bir havuz bulunur.

Örtü sisteminde tonoz ve kubbe kullanılmıştır. Ilıklığın güneyindeki mekanlar, eyvanlar ve su deposu sivri tonozla örtülüdür. Ilıklık üçgen kuşakla, temizlik mekanları köşe üçgenleriyle, sıcaklığın orta bölümü pandatiflerle, halvetler ise tromplarla geçilen birer kubbeyle örtülüdür. Ilıklığın kuzeydoğusundaki mekanın kubbesi ile güneydeki mekanların ve eyvanların tonozunda birer, halvetlerin kubbesinde dörder, ılıklığın kubbesinde altı, sıcaklığın kubbesinde de beş yuvarlak tepe açıklığı bulunur.

DIŞ TASVİR:

(Lev. 75a-76a)

Yapının doğu cephesi tümüyle, güney cephesinin ise doğu bölümü yıkılmıştır. Güney cephenin üst bölümü saçak seviyesinde düzensiz biçimde yıkılarak batısı daha yüksek olacak biçimde kademelenmiştir (Lev. 75b). Cephenin orta bölümünün üst seviyesinde orijinalinde de yuvarlatılmış biçimde bir kademelenme görülür. Cephenin ekseninde üst seviyede dikdörtgen biçiminde bir pencere vardır. Pencerenin doğusundaki dışa taşkınlık yapan mekanın duvarları saçak seviyesinin yaklaşık 0.80 m. altında sona ermektedir.

Batı cephe ekseninde bugün büyük ölçüde yıkılmış olan ve orijinalde sivri külhan kemeri olduğu anlaşılan düzensiz bir niş bulunmaktadır. Külhan kemerinin üzengileri görülmektedir (Lev. 75a). Cephenin kuzeybatı köşesine bitişik olan mekana sekiz basamaklı bir merdivenle çıkılmaktadır. Merdivenin altında dikdörtgen bir niş yer alır. Orijinalde bu mekanın hamamın odunluğu olarak kullanıldığını düşünmekteyiz.

Kuzey cephe, yapının bulunduğu arazinin eğimi içinde kaldığından algılanamamaktadır. Hamamın örtü sistemi dışı kısmen yansımaktadır. Güney cephenin yaklaşık ekseninde sivri tonozun dışı yansıdığı görülür. Ayrıca, batı cepheden külhanın dikdörtgen prizmal tipteki bacası görülmektedir.

İÇ TASVİR:

(Lev. 76b-85)

Hamamın doğu cephesi yıkıldığından doğrudan soyunmalığa girilmektedir. Soyunmalığın doğu ve güney duvarları zemin seviyesinde güçlkle algılanmaktadır. Kuzey duvarın doğusundaki duvar kalıntısı beden duvarının yaklaşık 1.50 m. yüksekliğine kadar devam etmektedir. Batıdaki duvar parçası büyük ölçüde yıkılmıştır (Lev. 76a). Kuzey duvarın batı köşesinde üst seviyede zeminden yaklaşık 2.00 m. yüksek ve 1.70 m. yüksekliğinde sivri kemerli bir açıklık görülmektedir. Açıklığın kuzeyde olabilecek bazı ek mekanlarla ilişkisi düşünülebilir. Ancak, kuzey cephenin arazinin eğimi içinde kalması bu bölümün anlaşılmasını güçleştirmektedir. Soyunmalığın batı duvarında eksende yuvarlak kemerli bir kapı ile kuzeyinde yaklaşık 1.50 m. yüksekliğinde bir duvar parçası ve kuzey köşesinde yaklaşık 1.80 m. yüksekliğinde bir kademelenme görülür (Lev. 77a). Batı duvarın güney bölümü ile kuzey duvarın önündeki sekiler 0.30-0.40 m. yüksekliğindedir. Mekanın batı ve kuzey duvarlarına bitişik kalıntılar ile sekiler dikkate alındığında, soyunma mekanında orijinalde mevcut olan kapalı mekanların varlığı anlaşılmaktadır. Kapalı mekanlar soyunma birimleri olarak kullanılmış olmalıdır.

Ilıklığın duvarlarındaki sivri kemerli kapılar yaklaşık eş yüksekliktedir ²⁸. Kuzeybatı köşedeki kapının kemer üzengi seviyesine kadar doldurulduğu görülür (Lev. 78b). Ilıklığın güneydoğusundaki mekanın doğu duvarındaki sivri kemerli niş zeminden 0.50 m. yüksek ve 1.10 m. yüksekliğindedir.

Ilıklık mekanını örten kubbeye üçgen kuşakla geçilir. Kubbeye geçişlerin arasında, dikdörtgen niş içine açılmış yuvarlak kemerli nişler bulunur (Lev. 79b).

Sıcaklık mekanında döşemenin göçmesi sonucu ortasındaki sekizgen biçimindeki göbek taşı büyük ölçüde tahrip olmuştur (Lev. 80b). Göbek taşının zeminden yalnızca 0.25 m. yüksekliğe kadar olan bölümü algılanmaktadır. Kuzey, güney ve batıdaki eyvanlar sivri kemerlerle sıcaklığa açılmaktadır (Lev. 81b). Güneydeki eyvanın güney duvarının üst seviyesindeki pencere, dıştan olduğu gibi içten dikdörtgen biçimindedir. Batıdaki eyvanın batı duvarındaki su deposuna açılan pencere, büyük ölçüde yıkıldığından düzensiz bir açıklığa dönüşmüştür (Lev. 81a). Sıcaklığın orta bölümü dört parçalı pendantiflerle geçilen bir kubbe ile örtülüdür (Lev. 83). Ilıklık mekanında olduğu gibi, sıcaklığa açılan kapılar da sivri kemerli ve yaklaşık eş yüksekliktedir (Lev. 83-84a). Benzer özellikler yansıtan halvetlerin üzeri sivri kemerli tromplarla geçilen birer kubbeye örtülüdür.

Su deposunun duvarları örtü sistemi seviyesinde kademelidir (Lev. 85).

MALZEME VE TEKNİK:

Yapıda moloz taş, kesme taş, tuğla, harç ve sıva kullanımı görülür. Moloz taş cephelerde ve içte beden duvarlarında örgü malzemesi olarak kullanılmıştır (Lev. 75a-78b). Güney ve batı cephelerde, soyunmalığın batı ve kuzey duvarlarında kullanılan moloz taşlar farklı boyutlarda yer yer düzensiz kesme taş malzeme ile birlikte uygulanmıştır. Moloz taşların cephelerde ve duvarlarda düzensiz bir teknikte uygulandığı görülür.

Kesme taş kullanımı güney ve batı cephelerde yer yer düzensiz olarak, cephelerin alt ve üst seviyeleri ile köşelerde daha düzenli bir teknikte karşımıza çıkar (Lev. 75a-b). Ayrıca, yıkılmış olan külhan kemerinin örgüsünün de kesme taş olduğu kalan üzenğilerden anlaşılmaktadır. Kesme taş boyutları 35x51 cm.; 27x45 cm.; 60x80 cm. arasında değişmektedir.

Tuğla, yapının örtü sisteminde, ılıkık ve sıcaklığa açılan kapıların kemerlerinde kullanılmıştır (Lev. 79a-81b). Yatay istifli dizilen tuğlalar 21x4.5 cm.; 21x5 cm. boyutlarındadır. Derzler 2-3 cm. arasında değişmektedir. Beyaz renkteki sert dokulu kireç harcı içinde taş ve tuğla parçacıkları bulunur.

Sıva, yapıda içteki tüm mekanların duvarları ve örtü sisteminde kullanılmıştır. Ayrıca, soyunmalık mekanının kuzey ve batı duvarlarının da sıvalı olduğu görülür.

Beton harç, güney cephenin batısı ile batı cephede hatıl olarak kullanılmıştır. Beton harcın, belirlemediğimiz 20. yüzyıl onarımlarından birinde yapılmış olduğunu düşünmekteyiz.



75 a- Güneybatıdan Görünüm



75 b- Güney Cephe



76 a- Soyunmalık, Kuzeye Bakış



76 b- Soyunmalık, ortadaki havuz



77 a- Soyunmalık, Kuzeybatıya Bakış



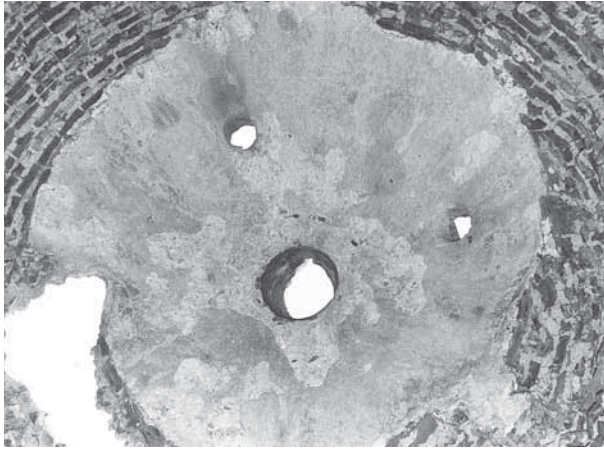
77 b- Ilıklık, Batı Duvar, Ayrıntı



78 a- Ilıklık, Doğu Duvar



78 b- Ilıklık, Kuzey Duvar



79 a- Ilıklık, Kubbe



79 b- Ilıklık, Kubbeye Geçiş Sistemi



80 a- Ilıklık, Kubbeye Geçiş Sistemi, Ayrıntı



80 b- Sıcaklık, Kuzey Eyvan



81 a- Sıcaklık, Batı Eyvan



81 b- Sıcaklık, Güney Eyvan



82- Sıcaklık, Güney Eyvan, Güneybatı Köşe, Ayrıntı



83- Sıcaklık, Kubbeye Geçiş Sistemi Ayrıntı